

1. У німецької вівчарки віком 3 роки спостерігали зменшення маси тіла на тлі підвищеного апетиту. Тварина активна, має задовільний загальний стан, з'їдає більшу порцію корму ніж зазвичай, акт дефекації частий, фекалії рідкої консистенції, з сірим відтінком та бульбашками газу. Температура тіла і частота дихання в межах фізіологічних коливань, пульс нижче норми. Шерсть скуйовджена, тьмяна, шкіра суха. Лікар ветеринарної медицини поставив попередній діагноз: атрофія підшлункової залози. Вкажіть, який з цих показників необхідно визначити в сироватці крові для уточнення діагнозу.

- а. Трипсиноподібну імунореактивність.
- б. Активність амілази.
- в. Активність ліпази.
- г. Вміст глюкози.

2. Власник 10-місячного лоша звернувся до лікаря ветеринарної медицини зі скаргою на те, що лоша пригнічене, відмовилося від корму. Лоша після спекотного дня помили прохолодною водою. Під час обстеження лікар виявив таке: лоша непокоїться, б'є кінцівками по землі, намагається лягти, качається по землі, лежить на спині, стогне, часто приймає пози для дефекації та сечовиділення, спостерігаються тенезми та періодичні напади кольок. Сфінктер ануса і стінка прямої кишки стиснуті, слизова оболонка зволожена, відзначається метеоризм кишечника. Вкажіть найбільш ймовірний діагноз.

- а. Ентералгія.
- б. Копростаз.
- в. Хвороби шлунку і кишечника з синдромом колік.
- г. Гостре розширення шлунка.

3. У коня за короткий проміжок часу розвинулися розлиті підшкірні та внутрішньом'язові крововиливи, кровотечі з носа, рота та легень. Які із перерахованих схем лікування ви використаєте?

- а. 20 % розчин глюкози, еуфілін, натрію гідрокарбонат.
- б. Вікасол, реополіглюкін, кальцію глюконат, аскорбінова кислота.
- в. Гемовініл, церукал, гентаміцин.
- г. Еритропоетин, магнію сульфат, реасорбілакт.

4. Які кастраційні щипці доцільно використовувати для кастрації жеребця відкритим способом?

- а. Щипці Занда чи Амосова.
- б. Щипці Телятнікова.
- в. Щипці Ханіна-Тинибекова.
- г. Щипці Бурдіццо-Бабі.

5. У 3-річного пса порушений парувальний рефлекс та відсутні результативні в'язки. Клінічним оглядом встановлено, що загальний стан тварини задовільний, температура тіла, частота пульсу та дихання у межах фізіологічних показників, сім'яники та придатки сім'яників без видимих змін. Статевий член зменшений в розмірах, отвір сечостатевого каналу деформований, відкривається у глибині голівки статевого члена. Вкажіть діагноз.

- а. Гіпоспадія статевого члена.
- б. Персистуюча вуздечка статевого члена.
- в. Фімоz.
- г. Парафімоz.

6. У місці пошкодження захисно-присосовна реакція проявляється комплексом поетапних змін функціонального та морфологічного характеру, які спрямовані на ізоляцію та усунення ушкоджувального агента та відновлення ушкоджених тканин. Вкажіть, як називається патологічний процес, за якого спостерігають переважно збільшення тканинної маси.

- а. Проліферативне запалення.
- б. Альтеративне запалення.
- в. Ексудативне запалення.
- г. Катаральне запалення.

7. До яких наслідків може призвести застосування лікарських засобів, що мають тератогенну дію?

- а. До дефектів розвитку ембріонів та народження потвор (виродків).
- б. До розвитку злоякісних пухлин після народження тварин.

- в. До змін спадкового апарату (генів, хромосом).
- г. До загибелі плода (плодів) в утробі матері.

8. Для лікування собаки, хворої на дерматофітоз (мікоз), було застосовано імунобіологічний препарат, що містить білкові компоненти. Через 15 хвилин після його застосування у пацієнта спостерігали слинотечу, тремор, зниження температури тіла, тахікардію. Вкажіть, які з цих лікарських засобів слід використати для швидкого усунення небажаної алергічної реакції на застосований імунобіологічний препарат.

- а. Дексаметазон, атропін, адреналін.
- б. Димедрол, супрастин, фенкарол.
- в. Дексафорт, флостерон, кеналог.
- г. Гідрокортизон, преднізолон, метилпреднізолон.

9. Під час діагностики захворювань, пов'язаних з порушенням фосфорно-кальцієвого обміну молодняку тварин, лікар ветеринарної медицини має проаналізувати раціон годівлі тварин, клінічний прояв захворювання та біохімічний аналіз крові. Вкажіть, до розвитку якого із цих захворювань можуть призвести порушення фосфорно-кальцієвого обміну.

- а. Рахіту.
- б. Цукрового діабету.
- в. Гіпотеріозу.
- г. Гіпомагніємії.

10. У коня після виснажливої роботи й тривалого перебування на холоді спостерігали напружені рухи, кульгавість, залежування. Кінь важко встає, у нього добре виражений кіфоз та викривлення ший. Напружена хода й кульгавість зменшуються після тривалих рухів. Під час пальпації визначається болісність м'язів. Вкажіть діагноз.

- а. Ревматичний міозит.
- б. Гнійний міозит.
- в. Гострий асептичний тендиніт.
- г. Асептичний синовіт.

11. У телиці парувального віку не проявляються ознаки статевої циклічності (анафродизія). Під час ректального дослідження виявлено тоненькі, короткі шийку та роги матки, яєчники щільної консистенції, розміром від горошини до квасолини, у яких відсутні жовті тіла і фолікули. Вкажіть діагноз.

- а. Атрофія яєчників.
- б. Гіпоплазія яєчників.
- в. Запалення яєчників.
- г. Склероз яєчників.

12. До клініки звернувся власник собаки породи карликовий пудель (1,5 роки). З даних анамнезу встановлено, що у тварини впродовж двох місяців періодичні короткотривалі напади судом, що супроводжувались втратою свідомості, закиданням голови назад, значною пінистою слинотечею, іноді мимовільними виділеннями сечі та калу. Встановіть попередній діагноз.

- а. Чума м'ясоїдних.
- б. Ідіопатична епілепсія.
- в. Еклампсія.
- г. Невроз.

13. Яким повинне бути лікування корів із затриманням посліду, якщо після народження теляти пройшло 24 години?

- а. Чергувати введення міотонічних препаратів з міорелаксантами.
- б. Застосувати підвищену дозу міотонічних препаратів.
- в. Оперативне.
- г. Призначити міорелаксанти.

14. Які найбільш характерні симптоми екземи у тварин?

- а. Раптове виникнення висипу діаметром від 1 до 10 сантиметрів на шкірі голови, шиї, вимені, череві, стегнах, свербіж.
- б. Папули, везикули, сухість та трощення шкіри, утворення трофічних виразок, які тривалий час не загоюються (мокнучі ерозії), свербіж, рецидивний перебіг.
- в. На місці ураження шкіри (голова, груди, спина, черво) еритеми, алопеції, свербіж, гіперемія кон'юнктиви, слъзотеча.
- г. Везикули, пустули на носі, поява ерозій, виразок, що супроводжуються сильним свербіжем.

15. За якої форми холестазу у сироватці крові будуть реєструвати зростання активності ЛФ, АлАТ, ГГТ, ГЛДГ та зростання кількості білірубину?

- а. Холестаз без жовтяниці.
- б. Холестаз без жовтяниці, але з ураженням гепатоцитів.
- в. Холестаз з жовтяницею.
- г. Холестаз з жовтяницею та з ураженням гепатоцитів.

16. Під час оперативного втручання з матки собаки видалено новоутворення. Макроскопічно пухлина чітко відмежована, овальна, щільна, на розрізі сірувато-рожева з окремими вогнищами некрозів і крововиливів. У гістопатологічному висновку зазначено, що вона утворена скупченнями клітин веретеноподібної форми, що формують пучки і лежать у різних напрямках, на поперечному розрізі клітин їх ядра займають центральне положення, фігури мітозу поодинокі. Вкажіть назву пухлини.

- а. Лейоміома.
- б. Рабдоміома.
- в. Фіброма.
- г. Ліпома.

17. Після прогулянки в собаки було помічено хитку ходу, слабкість кінцівок, блювання, пронос. Собака періодично скиглив. Після надання допомоги (ін'єкції препаратів вітаміну В6, внутрішнього задавання атоксилу) стан тварини дещо поліпшився. Однак через дві доби було помічено блідість слизових оболонок та кров у фекаліях. Після повторного огляду тварини лікарем ветеринарної медицини, під шкірою виявлено різні за розміром, холодні на дотик, безболісні припухлості та крововиливи на слизових оболонках. За результатами аналізу крові було встановлено низьке протромбінове число та зменшення кількості тромбоцитів. Ймовірний діагноз – отруєння зооцидами антикоагулюючої дії (зоокумарином, ратинданом тощо), яке відбулося внаслідок поїдання принади під час прогулянки. Оберіть оптимальну схему лікування.

- а. Внутрішньовенно 10 % розчин кальцію хлориду, 5 % розчин аскорбінової кислоти, 40 % розчин глюкози, підшкірно 1 % розчин вікасолу, за потреби – переливання крові від здорових тварин.
- б. Внутрішньовенно 30 % розчин натрію тіосульфату, ізотонічний розчин натрію хлориду, підшкірно інсулін, підшкірно 10 % розчин коразолу, внутрішньом'язово розчин аміназину та препарати кортикостероїдів.
- в. Внутрішньовенно 40 % розчин глюкози, ізотонічний розчин натрію хлориду, підшкірно розчин тіаміну хлориду, підшкірно 20 % олійний розчин камфори, блювальні засоби, сольові проносні.
- г. Блювальні засоби, очисні клізми, внутрішньовенно реополіглюкін, внутрішньовенно 40 % розчин глюкози, підшкірно 20 % розчин кофеїну-бензоату натрію.

18. У спортивної кобили, яка регулярно брала участь в змаганнях, з'явилася втома навіть після незначного фізичного навантаження, зниження активності, задишка. Під час проведення клінічного дослідження тварини встановлено: температура тіла у межах фізіологічних показників, а частота пульсу та дихання дещо перевищують їх, черевний тип дихання, видих подовжений і роздвоєний, ніздрі рупороподібно розширені, перкусією встановлено коробковий звук, під час аускультції легень – сухі хрипи і жорстке дихання. Відмічають втягування міжреберних проміжків і черевної стінки вздовж реберної дуги («запальний жолоб»). Вкажіть попередній діагноз.

- а. Крупозна пневмонія.
- б. Інтерстиціальна емфізема.
- в. Гіперемія і набряк легень.
- г. Альвеолярна емфізема.

19. У коня, якому згодували овес, що містив домішки насіння хрестоцвітих, спостерігали відмову від корму, підвищення температури тіла до 39,5°C, прискорені пульс і дихання, періодичні напади

кашлю та ознаки набряку легень. Дефекація та сечовиділення часті, зіниці розширені, коліки, періодичне посмикування м'язів задньої частини тулуба. У подальшому настало загальне пригнічення, температура тіла підвищилася до 40°C, у тварини виникло посилене потовиділення, з носа почала виділятися піниста рідина. Які речовини утворюються в травному каналі у разі згодовування насіння рослин з родини хрестоцвітих?

- а. Аллілово-гірчичні ефірні олії.
- б. Ціанглікозиди.
- в. Сапонінглікозиди.
- г. Глікоалкалоїди.

20. Який вплив має секрет передміхурової залози на сперміїв?

- а. Виводить спермії з анабіотичного стану.
- б. Сприяє ранньому дозріванню сперміїв.
- в. Переводить спермії у анабіотичний стан.
- г. Знижує активність і густину сперміїв.

21. Вкажіть, за яких умов відбувається загоєння рани за первинним натягом.

- а. За відсутності у рані гематом, сторонніх тіл і некротичних тканин.
- б. За недостатнього кровопостачання тканин, порушення їх іннервації та лімфообігу.
- в. У разі значного за розміром пошкодження тканин.
- г. У разі зяяння рани, відсутності безпосереднього контакту її країв.

22. Трирічний собака під час їжі постійно давиться та відригує корм. Спостерігаються пусті ковтальні рухи. Собака худий з ознаками виснаження. Температура тіла тварини у межах фізіологічної норми. Під час введення зонду його просування припиняється через перепону, яка не дає можливості далі проводити маніпуляцію. Застосування спазмолітичних препаратів терапевтичного ефекту не дало. Вкажіть діагноз.

- а. Розширення стравоходу.
- б. Звуження стравоходу.
- в. Запалення стравоходу.
- г. Гастрит.

23. У собаки клінічно діагностовано загальну слабкість, зниження апетиту, задишку, незначні набряки підгрудку, тахікардію, анемічність слизових оболонок. Температура тіла в межах норми. Подальше обстеження виявило хронічну серцеву недостатність та порушення кровообігу. Медикаментозна допомога повинна забезпечити збільшення сили серцевих скорочень та виражений сечогінний ефект. Які із перерахованих препаратів фармакологічних груп слід призначити для покращення КПД (коефіцієнта корисної дії) роботи серцевого м'язу ?

- а. Серцеві глікозиди (препарати наперстянки).
- б. Протиаритмічні препарати міотропної дії (анаприлін).
- в. Гіпотензивні (спазмолітики).
- г. Сечогінні (сульфамідні діуретики).

24. Власник тварини зателефонував до ветеринарної клініки з приводу ймовірного відмороження у мисливського собаки дистальної частини кінцівки внаслідок потрапляння в морозну погоду до капкану. Лікар рекомендував доставити тварину до клініки, але наголосив, щоб ні в якому разі швидко не відігрівали відморожену ділянку тіла. Вкажіть причину рекомендації лікаря.

- а. Порушиться іннервація даної ділянки.
- б. Виникне тромбоз судин та порушення кровообігу.
- в. Тканинні токсини швидко потраплять у кров.
- г. Різка зміна температури спричинить колапс.

25. У шестирічного кобеля діагностовано конкременти в сечовому міхурі. Вкажіть, яке оперативне втручання необхідно виконати для їх видалення.

- а. Цистотомія.
- б. Уретротомія.
- в. Уретростомія.
- г. Цистоцентез.

26. Корова пригнічена, молочна продуктивність та апетит знижені, загальна температура тіла дещо підвищена (39,7°C). Права половина вим'я збільшена, щільної консистенції, має підвищену температуру, болюча на дотик, шкіра гіперемійована, набрякла, напружена. Обидві праві дійки збільшені і болючі. Правий надвим'яний (поверхневий пахвинний) лімфовузол збільшений. Секрет з правих часток залози водянистий, має однорідну консистенцію. Вкажіть діагноз.

- а. Серозний мастит.
- б. Серозний набряк вим'я.
- в. Фібринозний мастит.
- г. Катаральний мастит.

27. У другій половині тільності у корови помічено виділення крові з статевої щілини. Корова неспокійна, часто переступає тазовими кінцівками, оглядається на живіт, час від часу натужується. Слизові оболонки корови бліді, температура тіла, частота пульсу та дихання у межах фізіологічних показників, вим'я без видимих патологічних змін. На шкірі у ділянці правої черевної стінки виявлено гематому, розміром з долоню. У піхві є згустки крові. Ректальним дослідженням деформації кісток тазу не встановлено, плід живий. Вкажіть діагноз.

- а. Метрорагія.
- б. Піхвова кровотеча.
- в. Вестибуловагініт.
- г. Вульвіт.

28. У корови в ділянці нижньої щелепи під шкірою лікар ветеринарної медицини виявив неболюче, негаряче, тверде, обмежене, кругле ущільнення тканин. Під час пункції вміст порожнини отримати не вдається. Загальний стан тварини задовільний, апетит є. Подібні утворення було виявлено ще у двох корів. Встановіть діагноз.

- а. Актиномікоз.
- б. Абсцес.
- в. Гематома.
- г. Лімфоекстравадат.

29. Від удару копитом на черевній стінці у коня упродовж п'яти днів утворилася неболюча, ундулююча мішкоподібна припухлість діаметром 25-30 см. Місцева температура не підвищена. Загальний стан тварини без видимих змін. Вкажіть, що являє собою ця припухлість.

- а. Лімфоекстравадат.
- б. Гематома.
- в. Флегмона.
- г. Абсцес.

30. До клініки ветеринарної медицини з підозрою на порушення зору поступила безпородна собака. Встановлено розширення зіниць та непрозорі ділянки рогівки димчасто-сірого кольору. Офтальмоскопією виявлено, що уражені ділянки, на фоні дна ока, являють собою темні плями. Внутрішньоочний тиск у межах норми. Встановіть діагноз.

- а. Катаракта.
- б. Глаукома.
- в. Ретиніт.
- г. Панофтальміт.

31. Корів тривалий час утримують в приміщеннях на жорсткій підлозі в умовах підвищеної вологості. Виявляють, переважно на тазових кінцівках, неболюче потовщення шкіри міжпальцевого склепіння з розширенням міжпальцевої щілини. Хворі тварини спочатку обережно опираються ураженою кінцівкою, а пізніше з'являється кульгавість. У деяких корів виникають гнійно-некротичні процеси з подальшим утворенням лійкоподібних виразок. Оберіть діагноз.

- а. Ламініт.
- б. Гнійний пододерматит.
- в. Лімакс.
- г. Виразковий пододерматит.

32. До клініки ветеринарної медицини звернулися з собакою породи йоркширський тер'єр з приводу несправжньої полідонтії. Для проведення екстракції молочних зубів лікар ветеринарної медицини

використає дентальні щипці. Вкажіть, який з цих інструментів знадобиться лікарю для роз'єднання періодонтальної зв'язки.

- а. Стоматологічний елеватор.
- б. Пародонтальний зонд.
- в. Стоматологічний екскаватор.
- г. Скальпель.

33. На 5 добу після опоросу свиноматка пригнічена, спостерігається зниження апетиту. Дослідженнями встановлено: температура тіла (40,1°C); частота пульсу (95 уд./хв), частота дихання (28 дих. рух./хв), дещо вищі від фізіологічних показників; під час годівлі поросят з вульви виділяється у великій кількості слизово-гнійний ексудат. Вкажіть діагноз.

- а. Післяродова сапремія.
- б. Післяродовий гнійно-катаральний метрит.
- в. Післяродова піемія.
- г. Післяродова септикопемія.

34. На фермі, де утримується велика рогата худоба, відмічають ембріональну смертність, перегули, народження телят-гіпотрофіків, які часто гинуть у перші 48 годин життя. Деякі новонароджені мають слабкий зір. Тургор шкіри корів і телят знижений, волосяний покрив тьмяний, рідкий з алопеціями, глазур рогів і ратиць без блиску, нерівна, шкіра вінчика почервоніла. Слизові оболонки ротової та носової порожнин і кон'юнктива очей сухуваті, є ознаки паракератозу. За даними лабораторних досліджень кормів вміст каротину в силосі та сіні нижче норми. Клінічним дослідженням сухостійних корів та корів, що отелилися, а також телят віком від 1 до 30 днів, встановлено, що температура тіла, частота пульсу та дихання у межах фізіологічних показників. Вкажіть ймовірний діагноз захворювання.

- а. Гіповітаміноза.
- б. Кетоз.
- в. Гіповітаміноз Е.
- г. Остеодистрофія.

35. Собака у збудженому стані, дефекація часта, фекалії різкого неприємного запаху. Корінь хвоста і ділянку ануса намагається облизувати та кусати. Вентральна ділянка ануса випнута та болюча. Встановити діагноз.

- а. Гострий паранальний аденіт.
- б. Парапроктит.
- в. Аденома гепатодічних залоз.
- г. Флегмона промежини.

36. У корови раптово під час прийому корму виник неспокій, спостерігаються безперервні напружені ковтальні рухи, пінява, слинотеча, судомний кашель. Тварина б'є кінцівками по животу. За короткий проміжок часу розвинулася гостра тимпанія рубця. Для якого з цих захворювань характерні такі симптоми?

- а. Защемлення кишечника.
- б. Закупорка стравоходу.
- в. Хімостаз.
- г. Закупорка книжки.

37. Вкажіть, як називається відсутність больової чутливості шкіри.

- а. Аналгезія.
- б. Анестезія.
- в. Гіпоалгезія.
- г. Гіпералгезія.

38. Виразковий блефарит у тварин розвивається внаслідок проникнення інфекції як самостійно так і на фоні травми очей. Характеризується дифузною припухлістю повік, скупченням гнійного ексудату біля основи вій. Після видалення кірок та ексудату з'являються виразки, повіки потовщуються, надмірна сльозотеча. На рогівці ока може виникнути «ямка», яку можна назвати виразкою ока. Оберіть первинну медикаментозну допомогу.

- а. Зрошення очей розчином фурациліну та послідує зшивання повік для регенерації рогівки.

- б. Обов'язково в перші години і в подальшому крапати краплі з гормонами (Дексаметазоном).
- в. Санація очей розчином хлоргексидину. Припудрення очей присипкою зі стрептоцидом.
- г. Промивання очей окомістином або фізіологічним розчином. Очні краплі з антибіотиком.

39. У корови, на дорсальній поверхні зап'ясткового суглобу, виявлена обмежена припухлість діаметром біля 10 см. Під час пальпації вона рухлива, болюча, флюктуюча. Отриманий в результаті пункції ексудат прозорий, світло-солом'яного кольору, з домішкою пластівців фібрину. Кульгавість кінцівки слабо виражена. Вкажіть діагноз.

- а. Прекарпальний бурсит.
- б. Синовіт зап'ясткового суглобу.
- в. Параартикулярна флегмона.
- г. Тендовагініт променевого розгинача зап'ястя.

40. Тільна (термін 261 доба) корова занепокоєна, переступає з кінцівки на кінцівку, оглядається на живіт. Загальний стан тварин задовільний, крижово-сідничі зв'язки напружені, передвісники отелення відсутні, канал шийки матки закритий. Лікар ветеринарної медицини поставив діагноз – передчасні перейми і потуги. Вкажіть ветеринарний лікарський засіб для зняття передчасних перейм і потуг.

- а. Ханегіф.
- б. Окситоцин.
- в. Фолігон.
- г. Фертагіл.

41. У тільної корови о 22 год з'явився плідний міхур, який відразу розірвали. Після цього у роділлі спостерігалися активні перейми і потуги, проте виведення плода з родових шляхів не відбувалося. Клінічними дослідженнями роділлі наступного ранку встановлено слабкі перейми і потуги, набряклість і липкість слизової оболонки родових шляхів. Уведення руки у родові шляхи утруднено, канал шийки матки відкритий на ширину 10-12 см, у ньому пальпуються обидві кінцівки плода, на яких лежить його голова. Вкажіть діагноз.

- а. Сухість родових шляхів.
- б. Вузькість тазу.
- в. Спазм шийки матки.
- г. Згинання кінцівок в ліктьових суглобах.

42. Під час розтину трупа теляти чорно-рябої породи масою 23 кг, яке загинуло на другий день після народження, встановлено: скуйовдженість і тьмяність волосяного покриву, блідість і зниження еластичності шкіри, запалість очей, синюшність слизових оболонок, хиткість різців. За внутрішнього огляду: відсутність жиру в жирових депо, серозні набряки підшкірної жирової подушки, слабкий розвиток і блідість скелетних м'язів. Розміщення внутрішніх органів правильне, проте виражена їх анемічність і зменшення розмірів. Легені м'ясисті з ділянками ателектазу, відсутня шийна частка тимуса, а грудна – зменшена, селезінка зменшена, в'яла, бліда. Травний канал порожній. Встановіть попередній діагноз.

- а. Антенатальна гіпотрофія.
- б. Токсична диспепсія.
- в. Білом'язова хвороба.
- г. Аліментарна дистрофія.

43. Після отелення корова лежить, не встає, від корму і води відмовилась, на примус до вставання не реагує, але на поколювання шкіри у ділянці спини та тазових кінцівок реагує. Отелення було зтяжним. Плід витягували зусиллям трьох чоловік. Під час огляду виявлено стоншення та частковий лізис останньої пари ребер. Ознак паралічу нервів кінцівок, а також відхилень з боку органів травлення, дихання і судинно-серцевої системи не виявлено. Температура тіла, частота пульсу та дихання корови у межах фізіологічних показників. Вкажіть діагноз.

- а. Післяродове залежування.
- б. Еклампсія.
- в. Післяродовий парез.
- г. Перелом кісток тазу.

44. До клініки ветеринарної медицини звернувся господар 6-річного кастрованого kota зі скаргами на те, що тварина останнім часом пригнічена, часто приймає позу для сечовиділення, але сеча виділяється краплями, інколи з кров'ю. Під час пальпації виявлено спазми м'язів стінки живота, болючість в ділянці нирок і сечового міхура. Сечовий міхур переповнений, відчувається посилений запах сечі, температура тіла, пульс та частота дихання kota у межах фізіологічних показників. Вкажіть, яку маніпуляцію із пропонуваного необхідно зробити тварині першочергово.

- а. Встановити сечовий катетер.
- б. Взяти кров для аналізу.
- в. Зробити внутрішньовенну інфузію кристалоїдів.
- г. Здійснити евтаназію.

45. Під час обстеження новонародженого теляти лікар ветеринарної медицини помітив на яснах його нижньої щелепи смужку темно-фіолетового кольору. Слизова оболонка у ділянці ясен набрякла. Вкажіть, за нестачі якого вітаміну виникають такі симптоми.

- а. Вітаміну С.
- б. Вітаміну А.
- в. Вітаміну К.
- г. Вітаміну Р.

46. У підсвинків на відгодівлі лікар сукупно встановив підвищення температури тіла (до 42,5°C), тварини відмовляються від корму, більше лежать, неохоче встають, спостерігається кон'юнктивіт, хрипке дихання, темно-червоні ціанотичні ромбоподібні плями на шкірі в ділянці шиї, спини і стегна, які зникають при натискуванні. Лікар запідозрив бешиху. Яка форма перебігу захворювання відповідає описаним клінічним ознакам?

- а. Гостра.
- б. Блискавична.
- в. Підгостра.
- г. Хронічна.

47. У підсвинків 6-8-місячного віку виявили зниження апетиту, пригнічення, схуднення, прискорене дихання, кашель, підвищену спрагу, підвищену температуру тіла, вологі хрипи під час аускультатії. Влітку вони мали можливість вигулюватися по забрудненому гноєм майданчику поруч зі свинарником. Вкажіть, яке паразитарне захворювання підсвинків слід запідозрити, враховуючи епізоотологічні дані та клінічні ознаки хвороби.

- а. Езофагостомоз.
- б. Метастронгільоз.
- в. Трихуроз.
- г. Трихінельоз.

48. Навесні лікар ветеринарної медицини помітив на стільниках, вставних дошках, планках рамок і передній стінці вуликів екскременти хворих бджіл у вигляді темних плям (кірок). У комах виявлено млявість, погану реакцію на зовнішні подразнення, пронос (у вулику чути запах смердючих фекалій хворих бджіл), зниження літальної функції уражених сімей. На основі описаної ситуації лікар поставив попередній діагноз – ноземоз. Вкажіть, яку методику дослідження патологічного матеріалу слід використати для постановки точного діагнозу.

- а. Мікроскопія суспензії з черевця трупів або хворих бджіл.
- б. Мікроскопія нативних препаратів з мальпігієвих судин підмору або хворих бджіл.
- в. Посів суспензії з трупиків бджіл на спеціальні живильні середовища.
- г. Мікроскопія трахей підмору або хворих бджіл.

49. У господарстві взимку внаслідок дефіциту кормів тварини одержували неповноцінний раціон. У частини корів, переважно після отелення, спостерігали прогресуюче виснаження, профузні проноси, млявість у руках, спрагу та зниження надоїв на фоні збереження апетиту, за нормальної температури тіла. Фекальні маси були водянисті, з гнильним запахом, містили домішки слизу, прожилки крові та пухирці газу. У вимушено забитих хворих тварин виявили зміни в клубовій і порожній кишках у вигляді потовщення і складчастості слизової оболонки, крапчастих й смугастих крововиливів. Брижові лімфовузли збільшені та розм'якшені, з сірувато-білими саркомоподібними осередками. Яка хвороба виникла в господарстві?

- а. Вірусна діарея.



- б. Туберкульоз.
- в. Паратуберкульоз.
- г. Еймеріоз.

50. За гострого перебігу якого інфекційного захворювання жуйних патогномнічною ознакою є крупозно-фібриозна, крупозно-некротизуюча пневмонія?

- а. Сальмонельоз.
- б. Пастерельоз.
- в. Аспергільоз.
- г. Інфекційний ринотрахеїт.

51. У бичків, телиць і корів виявили пропасницю, гіперемію і набряк слизових оболонок ротової й носової порожнини, а також набряки у ділянці підгруддя, вим'я та кінцівок, виділення з очей і носа. Поверхневі лімфовузли збільшені, у багатьох тварин лімфовузли з абсцесами, хода скута, апетит відсутній. Невдовзі на шкірі в ділянці шиї, голови, грудей, живота, кінцівок та вим'я з'явилося багато вузликів (щільні, округлі, діаметром 0,5-0,7 см). Згодом на краях вузликів епідерміс почав злущуватися, а в центрі утворилися западини з некротизованою тканиною, яка потім секвеструвалася і порожнина вузликів заповнилася грануляційною тканиною і заросла непігментованою шкірою з шерстю. Вкажіть, яке захворювання має такі симптоми.

- а. Заразний вузликовий дерматит.
- б. Дерматофіліоз.
- в. Віспа корів.
- г. Туберкульоз.

52. Весною в період масового виплоду комарів в одному із фермерських господарств регіону Полісся серед коней проявилися клінічні ознаки, які характеризувалися швидкою втомлюваністю та пітливістю тварин, пригніченням зі збереженим апетитом, прискореним пульсом, появою численних дрібних крововиливів на третій повіці. У ділянці черева та кінцівок з'являлися набряки. Встановіть попередній діагноз.

- а. Інфекційна анемія.
- б. Інфекційний енцефаломієліт.
- в. Ринопневмонія.
- г. Лептоспіроз.

53. Взимку в господарстві виникло захворювання серед поросят, що знаходяться на дорощуванні. Загинуло 20% тварин, більшість впродовж першої доби хвороби. Захворювання мало гострий перебіг, у хворих поросят спостерігали пригнічення, відмову від корму, кашель, дихання прискорене черевного типу, чхання, іноді блювання, температура тіла 40,5–41,5°C, окремі поросята приймали позу «сидячого собаки», рухалися з обережністю. На різних ділянках голови, кінцівок і черевній стінці з'являлися набряки. Вкажіть, яке з цих захворювань слід запідозрити.

- а. Гемофільозний полісерозит.
- б. Трансмисивний гастроентерит.
- в. Бешиха.
- г. Стрептококоз.

54. Яке інфекційне захворювання свиней супроводжується ціанозом шкіри, серозно-фібриозним перикардитом, плевритом і перитонітом, синехіями між петлями кишок та органами черевної порожнини, між перикардом і епікардом, реберною та легеневою плеврою, помірним набряком мозку?

- а. Гемофільозний полісерозит.
- б. Дизентерія.
- в. Сальмонельоз.
- г. Колієнтеротоксемія.

55. У разі виявлення якого патологічного явища можна запідозрити початок захворювання корів на ящур?

- а. Гемоглобінурія.
- б. Діарея.
- в. Гіперкератоз.

г. Гіперсалівація.

56. У корови на шкірі вздовж хребта помітні горбки величиною від квасолини до лісового горіха, що представлено на рисунку. У деяких місцях у центрі горбків помітний отвір, через який виділяється серозна рідина. Вкажіть діагноз захворювання корови.

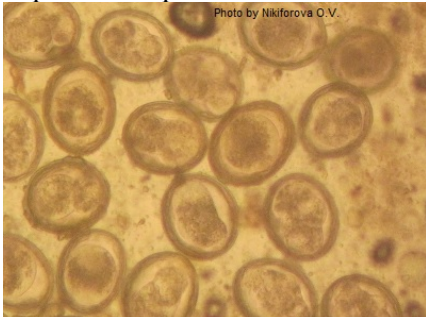


- а. Гематопіноз.
- б. Гіподермоз.
- в. Псороптоз.
- г. Бовікольоз.

57. Під час клінічного огляду підсвинків виявили сильний свербіж, шкірний покрив, особливо голови і шиї, червоного кольору, складчастий, з чисельними тріщинами, вкритий кірочками, щетина відсутня. Тварини утримуються скупчено у сирому і брудному приміщенні. Вкажіть, який попередній діагноз може поставити лікар за цими ознаками?

- а. Саркоптоз.
- б. Псороптоз.
- в. Хоріоптоз.
- г. Нотоєдроз.

58. Під час копроскопії флотаційним методом фекалій 3- річного гепарда із зоопарку під мікроскопом виявили яйця паразита - округло-овальні, світло коричневого кольору, з товстою шкаралупою, їх зовнішній шар гладкий, з протопластом всередині. З анамнезу відомо, що у тварини спостерігалися періодичні проноси. Вкажіть діагноз захворювання гепарда.

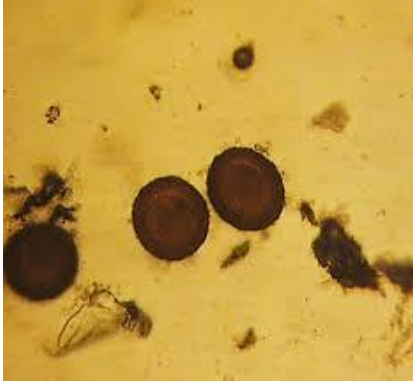


- а. Токсаскароз.
- б. Токсокароз.
- в. Трихуроз.
- г. Унцинаріоз.

59. На тваринницькій фермі утримуються велика рогата худоба і свині. Ферма частково огорожена, дезбар'єр і санпропускник функціонують періодично. Після повернення корів з пасовища доярки помітили пригнічення і відмову від корму у деяких корів. На другий день стан цих тварин не поліпшився, натомість захворіли ще п'ятнадцять корів і двадцять телиць парувального віку. Під час клінічного обстеження хворих тварин виявлено підвищення температури тіла до 41°C і вище, гіперемію слизової оболонки ротової порожнини, порушення жуйки, зменшення добового надою, салівацію, спрагу. На слизовій оболонці ротової порожнини і на язиці виявлено пухирці з прозорим вмістом. За клінічного обстеження свинопоголів'я господарства у багатьох свиней виявлено кульгавість і наявність подібних пухирців на носовому дзеркальці. Вкажіть, яке з цих захворювань варто запідозрити.

- а. Ящур.
- б. Везикулярний стоматит.
- в. Віспа.
- г. Везикулярна екзантема.

60. Клінічним оглядом трьох лоша́т віком 8-10 місяців лікар ветеринарної медицини виявив пригнічення тварин, швидку втомлюваність, схуднення, пронос, кашель. Від тварин відібрали проби фекалій, які дослідили за методом Фюллеборна. Під мікроскопом виявили зображені на рисунку яйця – круглі, великі, коричневі, незрілі. Вкажіть діагноз.



- а. Параскароз.
- б. Трихуроз.
- в. Оксіуроз.
- г. Сетаріоз.

61. Гельмінтоовоскопічним дослідженням фекалій від курей 2-х річного віку флотаційним методом виявлено овальні, з товстостінною і світло-сірою шкаралупою яйця з протопластом всередині. Назвіть збудника?



- а. *Syngamus trachea*.
- б. *Echinostoma revolutum*.
- в. *Amidostomum anseris*.
- г. *Heterakis gallinarum*.

62. Влітку велика рогата худоба випасалася на заболоченому пасовищі поблизу місцевої мілководної річки. Лікар відібрав проби фекалій, під час дослідження яких за методом послідовного промивання виявив яйця фасціол і парамфістом. Вкажіть, яким чином тварини заразилися вказаними гельмінтами.

- а. Шляхом заковтування з водою ракоподібних (циклопів, бокоплавів).
- б. Шляхом заковтування з травою яєць гельмінтів.
- в. Шляхом заковтування з травою інвазійних личинок.
- г. Шляхом поїдання з травою прісноводних моллюсків.

63. Кіт неспокійний, трясє головою, треться головою об різні предмети, часто чухає вуха тазовими кінцівками, на шкірі внутрішньої і зовнішньої поверхонь вušних раковин, а також на шкірі морди виявлено струпи, кірочки, випадіння шерсті. Шкіра почервоніла, груба, складчаста. Вкажіть попередній діагноз захворювання кота.

- а. Псороптоз.
- б. Хоріоптоз.
- в. Нотоєдроз.
- г. Кнемідокоптоз.

64. Яке з вірусних трансмісивних захворювань жуйних тварин характеризується гарячкою, запально-некротичними ураженнями слизових оболонок травного каналу і дихальних шляхів, ураженням язика і шкіри в ділянці ратиць?

- а. Блутанг.
- б. Злоякісна катаральна гарячка.
- в. Чума великої рогатої худоби.
- г. Контагіозна ектима овець і кіз.

65. Під час клінічного огляду отари овець фермерського господарства, яке розташоване в зоні Лісостепу України, лікар ветеринарної медицини виявив у деяких тварин загальне пригнічення, зниження апетиту, схуднення, здуття живота. Видимі слизові оболонки хворих тварин анемічні, їх фекалії рідкі і містять фрагменти стрічкоподібних гельмінтів, зображених на рисунку. Тварини випасаються на цілинних, непридатних для обробітку пасовищах, у лісосмугах, на узліссях. Вкажіть правильний діагноз.



- а. Ценуроз.
- б. Монієзіоз.
- в. Фасціольоз.
- г. Дикроцеліоз.

66. У дрібнотоварному фермерському свиного господарстві після використання завезеного кнура-плідника серед свиней почали реєструвати пригнічення, гарячку, важке дихання. У тварин спостерігали ціаноз шкіри вух, пятачка, хвоста, молочних залоз, вульви. Згодом у свиноматок відбувалися аборти на пізніх термінах супоросності, передчасні опороси. Спостерігали загибель поросят протягом перших 2 – 7 діб після народження, а також наявність мертвонароджених, муміфікованих плодів, нежиттєздатних і потворних поросят. Яку інфекційну хворобу слід запідозрити?

- а. Репродуктивно-респіраторний синдром.
- б. Цирковірусну інфекцію.
- в. Парвовірусну інфекцію.
- г. Класичну чуму свиней.

67. Який метод прижиттєвої діагностики за інфекційної анемії коней вважається вірним?

- а. Серологічний – реакція дифузної преципітації (РДП).
- б. Бактеріологічний – виділення збудника захворювання з біологічного матеріалу.
- в. Гематологічний – визначення кількісного і якісного складу формених елементів крові.
- г. Патоморфологічний – гістологічне дослідження біопсійного матеріалу.

68. Власник коня звернувся до лікаря ветеринарної медицини зі скаргою на те, що спочатку кінь став кульгати, потім у нього з'явилася напруженість у рухах. Під час підймання голови у коня стала випадати третя повіка. Невдовзі у тварини розвинулися судоми всіх м'язів тіла, настало загальне заціпеніння. Під час огляду коня лікар ветеринарної медицини виявив у нього глибокий прокол у ділянці підшви копита кінцівки, на котру спочатку почав кульгати кінь. Вкажіть ймовірний діагноз.

- а. Правець.
- б. Ботулізм.
- в. Сказ.
- г. Менінгіт.

69. Вкажіть, в якому з перелічених випадків клінічного одужання тварини від лептоспірозу НЕ формується лептоспіроносійство.

- а. Лікування гіперімунними сироватками.
- б. Лікування стрептоміцином.
- в. Латентне перехворювання.
- г. Спонтанна реконвалесценція.

70. Під час розтину трупа 3-місячного курчати в трахеї були виявлені круглі гельмінти, які мали вигляд букви Y, яскраво-червоного кольору з добре розвинуеною неглибокою ротовою капсулою, в якій знаходяться 10 невеликих зубів. Назвіть збудника.



- а. *Syngamus trachea*.
- б. *Ascaridia galli*.
- в. *Amidostomum anseris*.
- г. *Heterakis gallinarum*.

71. Під час патолого-анатомічного розтину трупів курчат найбільш виражені зміни виявили у сліпих кишках, які збільшені, стінки кишок потовщені, слизова оболонка катарально-геморагічно запалена, з ділянками некрозу. Вміст кишок рідкої консистенції, кров'янистий. Вкажіть, який із цих збудників еймеріозу курей викликає такі патолого-анатомічні зміни.

- а. *Eimeria tenella*.
- б. *Eimeria acervulina*.
- в. *Eimeria maxima*.
- г. *Eimeria necatrix*.

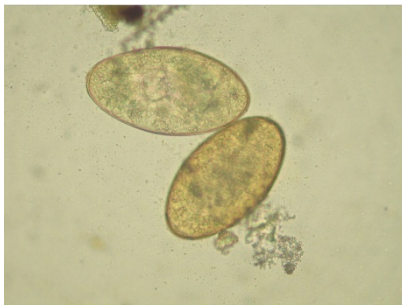
72. В рибогосподарстві з розведення форелі виникло захворювання, що проявляється швидким розвитком патологічного процесу, високою смертністю, темно-коричневим забарвленням поверхні тіла, одно- або двосторонньою екзофтальмією, анемією та геморагічними смужками на зябрах і кон'юнктиві. Плавці в місцях прикріплення до тулуба геморагічні з червонуватим забарвленням. У хворих риб виявлено різкі, спазматичні спіралеподібні рухи, плавання проти течії або колами на боці. Яка хвороба уразила форель в господарстві?

- а. Вірусна геморагічна септицемія.
- б. Аеромоноз (фурункулез) лососевих.
- в. Віспа коропів.
- г. Бактеріальна гниль плавників.

73. Влітку у господарстві було зареєстровано захворювання каченят. Хвороба охопила майже все сприйнятливий поголов'я каченят, летальність досягла 90 %. Водночас було встановлено зниження несучості у качок. У каченят спостерігали відмову від корму, сонливість, іноді розлад координації рухів, судоми. Хворі каченята більше сидять на місці нерухомо, потім падають на бік, перевертаються на спину, закидають голову набік, роблять плавальні рухи, судомно розставляють лапки і у такому стані через 2-3 години гинуть. Яке захворювання слід запідозрити?

- а. Вірусний гепатит каченят.
- б. Вірусний синусит каченят.
- в. Інфекційний бронхіт.
- г. Інфекційний ларинготрахеїт.

74. Корови випасалися впродовж кількох років на перезволожених пасовищах з численними біотопами прісноводних молюсків різних видів. Серед тварин дійного стада в кінці пасовищного періоду спостерігали розлад травлення (пронози), печінковий синдром (збільшення і болісність печінки, іктеричність слизових), схуднення. Методом седиментації виявлено відносно великі, овальні, жовто-золотисті, з кришечками на одному з полюсів яйця. Вкажіть діагноз захворювання жуйних.



- а. Фасціольоз.
- б. Парамфістомоз.
- в. Дикроцеліоз.
- г. Буностомоз.

75. До клініки ветеринарної медицини поступила однорічна сука. Зі слів власника, тварина утримується у дворі, кілька годин тому у неї почалася діарея, фекалії рідкі з різким неприємним запахом. Тварина дуже пригнічена, у неї анорексія та полідипсія. Спостерігається закидання очей, ніс сухий з кірочками засохлого слизу. Сука вакцинована, проте історію вакцинації встановити не вдалося. Вкажіть, яке з цих захворювань слід запідозрити.

- а. Чума м'ясоїдних.
- б. Лістеріоз.
- в. Лептоспіроз.
- г. Токсоплазмоз.

76. Принципи НАССР рекомендовані до практичного застосування Комісією Кодексу Аліментаріусу. Що НЕ відноситься до принципів НАССР?

- а. Встановлення правил особистої і виробничої гігієни для працівників виробничих цехів.
- б. Встановлення граничних меж і комплексу запобіжних заходів для кожної з виявлених критичних контрольних точок.
- в. Проведення аналізу ризиків (небезпечних чинників).
- г. Встановлення коригуючих дій, які необхідно застосувати, якщо моніторинг показує відхилення від встановленої граничної межі.

77. Мікробіологічним дослідженням у зразках яловичини виявлено *Campylobacter jejuni*. Оцініть ступінь ризику від партії яловичини, враховуючи, що забійне підприємство НЕ випускає продукти забою безпосередньо у вільний продаж, а переробляє їх на консерви у власному консервному цеху.

- а. Помірний, оскільки кампілобактерії легко інактивуються під час теплової обробки, але можливе перехресне забруднення готових продуктів.
- б. Тяжкий, оскільки за споживання забрудненого кампілобактеріями м'яса можуть мати місце летальні випадки або серйозні наслідки для здоров'я.
- в. Жодного негативного впливу кампілобактерії на здоров'я людини не спричиняють, тому ризиків в цьому випадку немає.
- г. Високий, оскільки температура проварювання консервів не дозволить інактивувати збудника, що може негативно вплинути на здоров'я людини.

78. Фермерське господарство закуповує зернофураж для приготування власних комбікормів. Вкажіть, за яким показниками гігієнічної оцінки придбаного фермером зернофуражу можна зробити висновок про ступінь псування зерна та тривалість його зберігання до переробки.

- а. Кислотність.
- б. Вологість.
- в. Запах.
- г. Натура.

79. До регіонального управління Держпродспоживслужби надійшла інформація про виявлення сальмонел у одній з партій м'яса курчат-бройлерів від вітчизняного виробника. Про цей факт було повідомлено на офіційному сайті управління та у торгівельній мережі, до яких надійшла ця продукція. Який захід необхідно застосувати операторам харчового ринку в цьому випадку, коли харчовий продукт є доступним кінцевому споживачу?

- а. Відкликання.

- б. Вилучення.
- в. Повернення.
- г. Обмін.

80. Якими ознаками характеризується дефект кишкової сировини "іржа"?

- а. Утворення рожево-червоних нальотів та наявність часникового запаху.
- б. Кишки втрачають властивий їм блідо-рожевий колір і специфічний запах, в них з'являються пожовтіння і запах стеарину.
- в. На поверхні кишок з'являються шорсткі плями або смуги жовтого кольору.
- г. З'являється затхлий або гнильний запах, на кишках — сіро-брудні плями

81. Державний інспектор ветеринарної медицини здійснює плановий захід державного контролю щодо додержання оператором ринку вимог законодавства. Який закон України встановлює вимоги для оператора ринку харчових продуктів щодо дотримання ним загальних гігієнічних вимог до поводження з харчовими продуктами?

- а. Про основні принципи та вимоги до безпечності та якості харчових продуктів.
- б. Про інформацію для споживачів харчових продуктів.
- в. Про державний контроль за дотриманням законодавства про харчові продукти, корми, побічні продукти тваринного походження, здоров'я та благополуччя тварин.
- г. Про безпечність та гігієну кормів.

82. У господарстві виявлено корів, які позитивно реагують на туберкулін. У подальшому діагноз на туберкульоз було підтверджено. Господарство визнане неблагополучним. Якою буде санітарна оцінка молока від хворих корів, в період їх перетримки у цьому господарстві?

- а. Молоко знезаражують кип'ятінням і використовують для відгодівлі тварин.
- б. Молоко направляють на молокопереробне підприємство для знезараження.
- в. Молоко підлягає знищенню.
- г. Молоко після пастеризації можна використовувати в їжу людям.

83. Обов'язковою умовою перед проведенням знекровлення є втрата свідомості тварини. Вкажіть, який із методів, що передують знекровленню, порушує принципи гуманного забою тварин.

- а. Знерухомлення тварин шляхом використання стилету.
- б. Оглушення з використанням пневматичного пістолету з висувним ударним стрижнем.
- в. Оглушення електричним струмом у голову та тіло.
- г. Використання діоксиду вуглецю у високій концентрації.

84. Що встановлює Угода про застосування санітарних і фітосанітарних заходів?

- а. Принципи та правила, які застосовуються для регулювання імпорту харчових продуктів.
- б. Процедури аналізу небезпечних факторів та контролю у критичних точках (НАССР).
- в. Порядок відбору проб і методики контролю якості та безпечності харчових продуктів.
- г. Принципи та правила, які застосовуються для моніторингу внутрішнього споживчого ринку.

85. Як називається сукупність організаційно-технічних вимог і правил, яка є частиною системи забезпечення якості, і гарантує, що продукція виробляється і контролюється за стандартами якості?

- а. Належна виробнича практика.
- б. Належна гігієнічна практика.
- в. Належна лабораторна практика.
- г. Система аналізу ризиків (небезпек) і контролю критичних точок.

86. Хто затверджує положення про регіональну службу державного ветеринарно-санітарного контролю та нагляду на державному кордоні України та транспорті?

- а. Президент.
- б. Прем'єр-міністр.
- в. Міністр аграрної політики і продовольства.
- г. Кабінет Міністрів.

87. На м'ясопереробне підприємство поступила партія туш свиней. Постачальник разом зі супровідними документами надав довідку, яка засвідчує, що свині утримувалися в благополучному

щодо трихінельозу районі. Чи є необхідність лікарю ветеринарної медицини, у цьому випадку, відбирати проби для дослідження на трихінельоз?

- а. Потрібно відбирати проби, оскільки немає гарантії, що дані туші не уражені.
- б. Відбирати проби необхідності не має, але за умови, що документ скріплений гербовою печаткою державної контролювальної ветеринарної служби.
- в. Необхідно відібрати проби за умови сумнівів щодо приналежності туш свиням вказаного району.
- г. Не має потреби відбору проб, якщо туші клеймовані належним чином і в акті вказані ідентифікаційні номери свиней.

88. Як називається збірник міжнародно схвалених і поданих в однаковому вигляді стандартів на харчові продукти, розроблених під керівництвом FAO/WHO, спрямованих на захист здоров'я споживачів і гарантування чесної практики в торгівлі ними?

- а. Кодекс Аліментаріус.
- б. Аналіз ризиків (небезпек).
- в. Контроль критичних точок.
- г. Гігієнічна практика.

89. У лабораторії ветеринарно-санітарної експертизи ринку лікар ветеринарної медицини проводить органолептичне дослідження туші свині. З опитування власника він з'ясував, що забій проводили вчора. У деяких ділянках туші відчувається специфічний неприємний запах, що нагадує запах неперетравленого вмісту шлунка жуйних тварин. У м'ясі лікар виявив початкову стадію загару. Надайте санітарну оцінку.

- а. М'ясо ріжуть на невеликі шматки, провітрюють, після зникнення запаху використовують без обмежень.
- б. М'ясо випускають без попередньої обробки у реалізацію без обмежень.
- в. Таке м'ясо необхідно утилізувати.
- г. Тушу зачищають, після чого направляють на м'ясопереробне підприємство на промислову переробку.

90. Лікарем ветеринарної медицини на м'ясокомбінаті була виявлена партія варених ковбас з наявністю оплавленого шпику, злипів (довжина 5-7 см), бульйонно-жирових потьоків (довжина 2-4 см). Яка санітарна оцінка цієї партії ковбасних виробів?

- а. Переробляється на нижчі гатунки ковбасних виробів.
- б. Направляється на проварювання.
- в. Випускається без обмежень.
- г. Направляється на утилізацію.

91. Під час органолептичного дослідження меду у ньому виявили ознаки бродіння: активне піноутворення та газовиділення на поверхні меду, наявність специфічного кислуватого запаху та присмаку. Під час нагрівання кислуватий запах продукту посилювався. Дайте рекомендації про подальші дії з таким медом.

- а. До продажу не допускати.
- б. Використати на виготовлення кондитерських та хлібопекарських виробів.
- в. Знешкодити заморожуванням.
- г. Знешкодити кип'ятінням.

92. Під час споживання несвіжої їжі або їжі сумнівної свіжості трапляються випадки токсикоінфекцій. Вкажіть, що є причиною харчових токсикоінфекцій.

- а. Живі клітини специфічних збудників та їх токсини.
- б. Токсини, які продукуються мікроорганізмами, що живуть у органах травного апарату.
- в. Збудники гельмінтозних хвороб – трихінельоз, цистицеркоз, опісторхоз тощо.
- г. Гриби та продукти їх життєдіяльності (мікотоксини).

93. В господарстві лактуючі корови випасаються на пасовищах. Через 15 діб після вигону на пасовище за проведення лабораторного аналізу молока встановлено зміни його органолептичних характеристик (колір та присмак). Вкажіть передбачувану причину змін органолептики молока.

- а. Поява кормового стресу внаслідок зміни раціону.
- б. Поїдання тваринами рослин, що впливають на якість молока.
- в. Надлишок моціону у тварин.



г. Зростання контакту тварин з кровосисними двокрилими комахами на пасовищах.

94. Проведено санітарно-топографічне обстеження ділянки під будівництво молочної ферми та досліджено механічний склад і фізичні властивості ґрунту. Вкажіть, який з цих показників є бажаним під час вибору ділянки для будівництва виробничих приміщень із вільним виходом корів на вигульні майданчики.

- а. Низька теплопровідність.
- б. Висока капілярність.
- в. Низька водопроникність.
- г. Висока вологоємність.

95. Які зобов'язання власника продуктивної тварини у разі підозри на захворювання?

- а. Повідомити органи територіальної громади.
- б. Повідомити правоохоронні органи.
- в. Самостійно прийняти рішення про забій тварини.
- г. Повідомити лікаря ветеринарної медицини.

96. Результати лабораторного дослідження відібраних проб м'яса курей бройлерів показали наступне: реакція на пероксидазу - синьо-зелене забарвлення витяжки спостерігалось через 1 хв та швидко перейшло в буре, реакція на аміак з реактивом Неслера - витяжка інтенсивно жовтого кольору з незначним помутнінням, вміст летких жирних кислот 7,2 мгКОН. Оцініть свіжість цього м'яса.

- а. М'ясо сумнівної свіжості.
- б. М'ясо несвіже.
- в. М'ясо свіже.
- г. М'ясо неодноразово заморозувалося та розморозувалося.

97. Вкажіть порядок використання курячих яєць, одержаних від птиці неблагополучного щодо сальмонельозу господарства.

- а. Яйця проварюють за температури 100°C та використовують для годівлі птиці в господарстві.
- б. Яйця направляють в мережу роздрібної торгівлі для реалізації без обмежень.
- в. Яйця не можна використовувати для харчових цілей, їх знищують шляхом спалювання.
- г. Яйця дезінфікують протягом 30 хв у розчині хлорного вапна, після чого реалізують.

98. Яку з наступних процедур Ви застосуєте останньою під час розробки плану НАССР?

- а. Запровадження коригувальних заходів.
- б. Визначення критичних контрольних точок.
- в. Встановлення критичних меж (лімітів).
- г. Виявлення небезпечних факторів.

99. Під час післязабійного інспектування продуктів забою великої рогатої худоби на бойні лікар ветеринарної медицини виявив численні абсцеси в печінці. Патологічних змін в туші та інших внутрішніх органах не виявлено. Дайте санітарну оцінку продуктам забою.

- а. Печінку утилізують, інші продукти забою використовують залежно від результатів мікробіологічного дослідження.
- б. Печінку утилізують, інші продукти забою використовують без обмежень.
- в. Всі продукти забою використовують без жодних обмежень.
- г. Тушу та інші продукти забою направляють на утилізацію або знищення.

100. Хто має право видачі ветеринарно-санітарних паспортів на тварин?

- а. Ветеринарний лікар господарства різної форми власності.
- б. Головний епізоотолог району.
- в. Завідувач державної лабораторії ветеринарно-санітарної експертизи на ринку.
- г. Ліцензований лікар ветеринарної медицини.